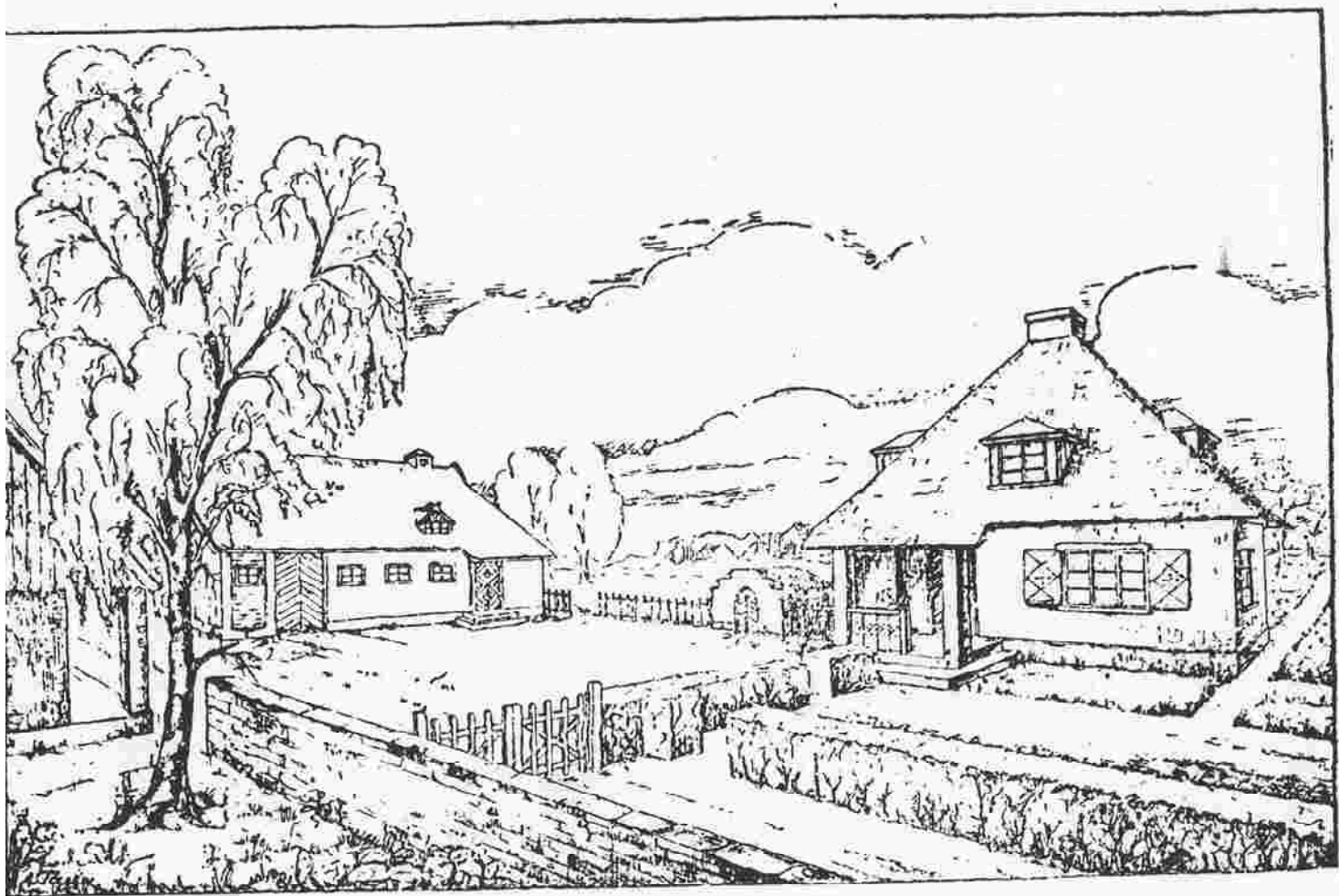


Taluõue korraldamisest ja hoonete asetamisest.

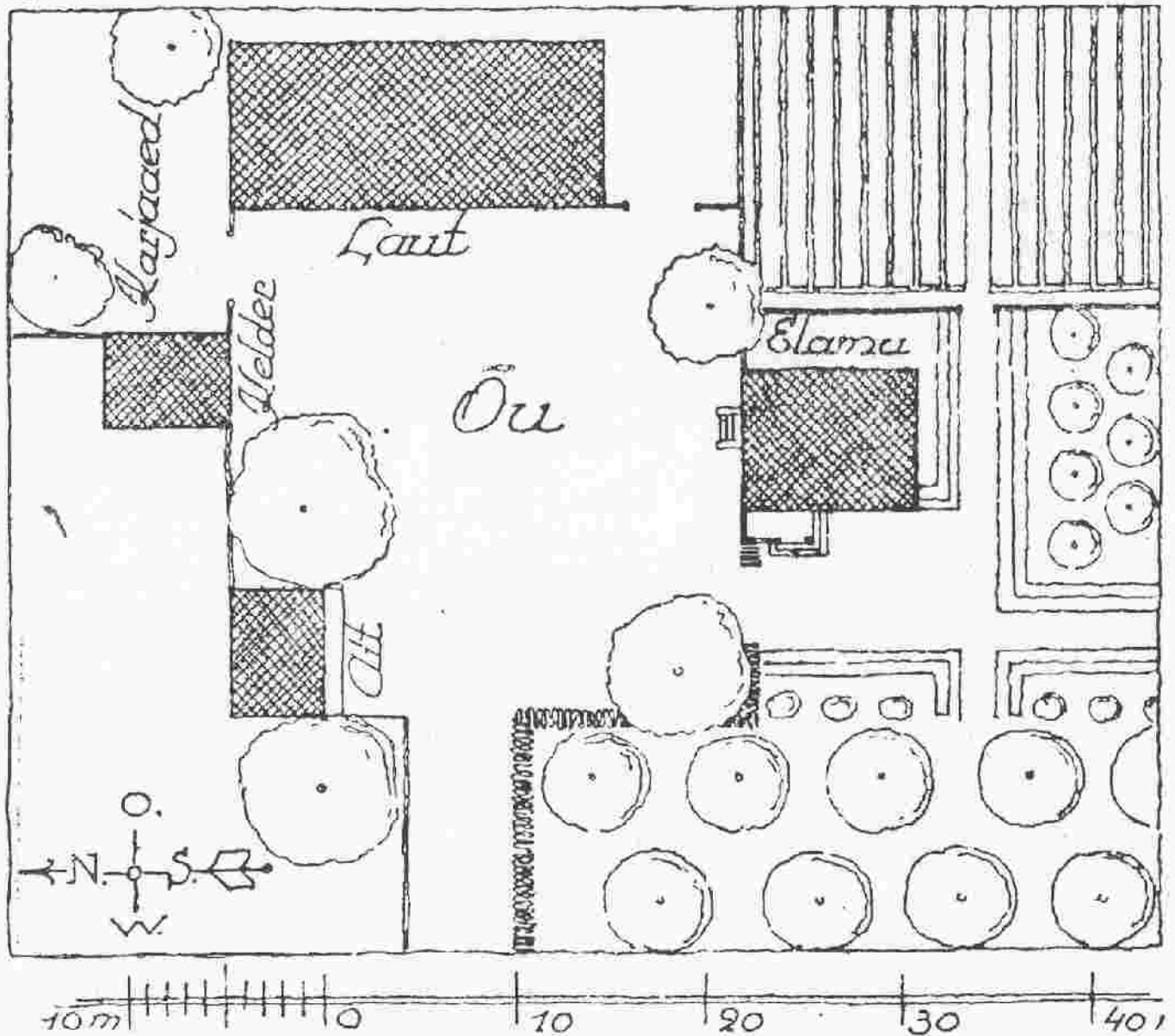
Korralikke hooneid näeb meil paljudes taludes, kuid eeskujulikult rajatud õuesid leidub harva, eriti vanataludes.

Uue talu rajamisel tuleb valida õue alla sündsaim koht krundil ja asetada sinna hooned otstarbekohaselt kindla kava järgi, mis koostatud aegsasti enne seda, kui asutakse hoonete ehitamisele.



Joon. 80. Käsitöökoha õue ülevaade.

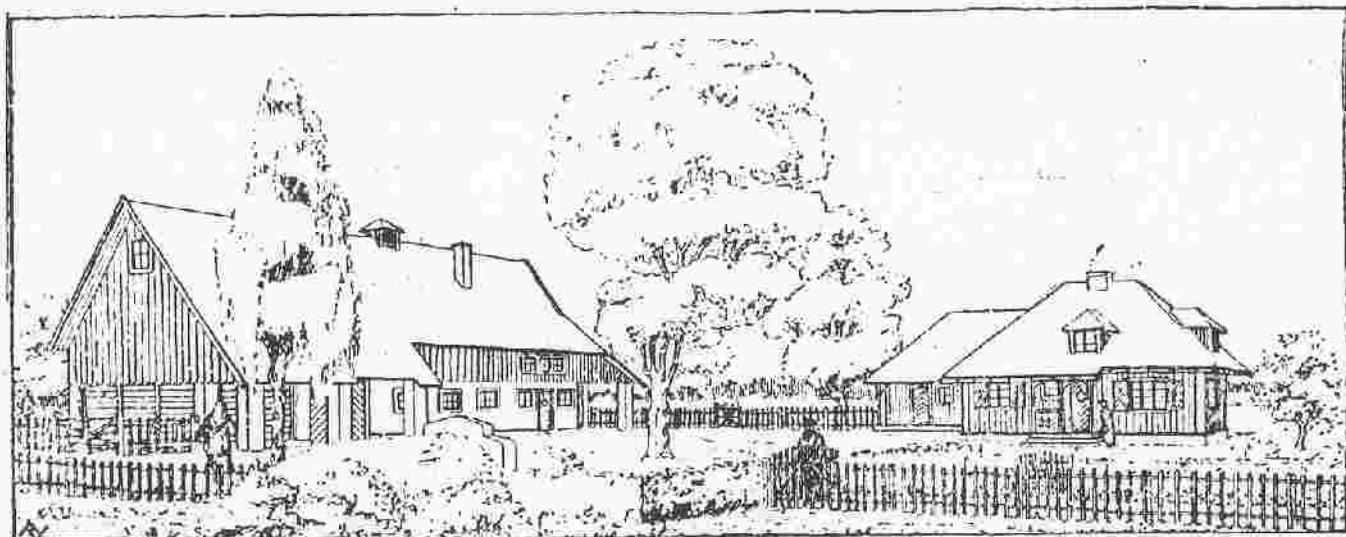
Vanades taludes ärgu püstitatagu enne ühtegi uut hoonet, kui ei ole valmistatud õue ümberkorraldamise kava. Sääli ei saa seda kava teostada kiiresti, vaid kümnete aastate jooksul, sest tugevate, kõlblikkude hoonete ümberpaigutamine läheks liiga kulukaks ja neid tuleb jätta sinna, kus nad on, kuigi nad ei ole õieti asetatud. Uued hooned aga asetatagu kavakohaselt, vastavalt ajakohase majapidamise nõuetele, sest sellest oleneb suurel määral töö tasuvus ja edu majapidamises.



Joon. 81. Käsitöökohta õueplaani.

Majapidamise seisukohalt vaadates oleks soovitatav asetada talu krundi keskele, kust oleks hää ülevaade igale poole ja hõlpus pääs vedude ajal põldudele ja karjal koplisse ning karjamaale. Kuna talu oma hoonetega peab kooskõlas olema ka ümbrusega, siis valitakse õue jaoks ikka looduslikult ilusaim koht. Üksikud hooned asetatakse õuele nii, et elumajast oleks ülevaade õuele ja kõigile hoonetele. See saavutatakse, kui asetada hooned nii õuele, et nad sünnitavad nelinurga ja et ükski hoone ei tule teise tahta. Talitus õuel sünnib hoonete õige asetuse juures loomulikus järjekorras ühest teise aida,

lauda ja küünide vahel, et ei oleks asjata pikki käike ja edasi-tagasi käimist. Õu olgu parajalt avar liikumiseks igasuguste põllutööde ja vedude puhul. Loomad peavad pääsema otse välja karjateele, ilma et neil elumajast mööda tuleks käia. Samuti tuleb rajada sissesõiduteed niiviisi, et terve õu ei oleks läbisõidetav ja et elumaja ümbrusest saaks hoida loomad eemal. See hõlbustab õue puhastamist ja korrashoidu. Kui koht lubab, siis asetatakse elumaja õue lõunapoolsesse külge. Sel juhul on parem elumaja juurde viljapuu- ja iluaeda asetada, mis ei tohiks ühegi talu juures puududa. Kahjuks leidub veel küllalt niisuguseid talusid, kus paljad hooned seisavad õuel, kuna nende ümber ühtegi puud ega põõsast ei ole. Seda võib seletada ainult äärmise lohakuse ja laiskusega, sest niipalju aega jätkub igal inimesel talus, et kas või pühapäevalgi kevadel metsa minna, paar puud koju tuua ja õue ümber istutada. Samuti ei tee kellelgi raskust sügisel mõni tammelõru ja kastaniseeme endisest mõisa õuest üles võtta ja kodus maasse pista.

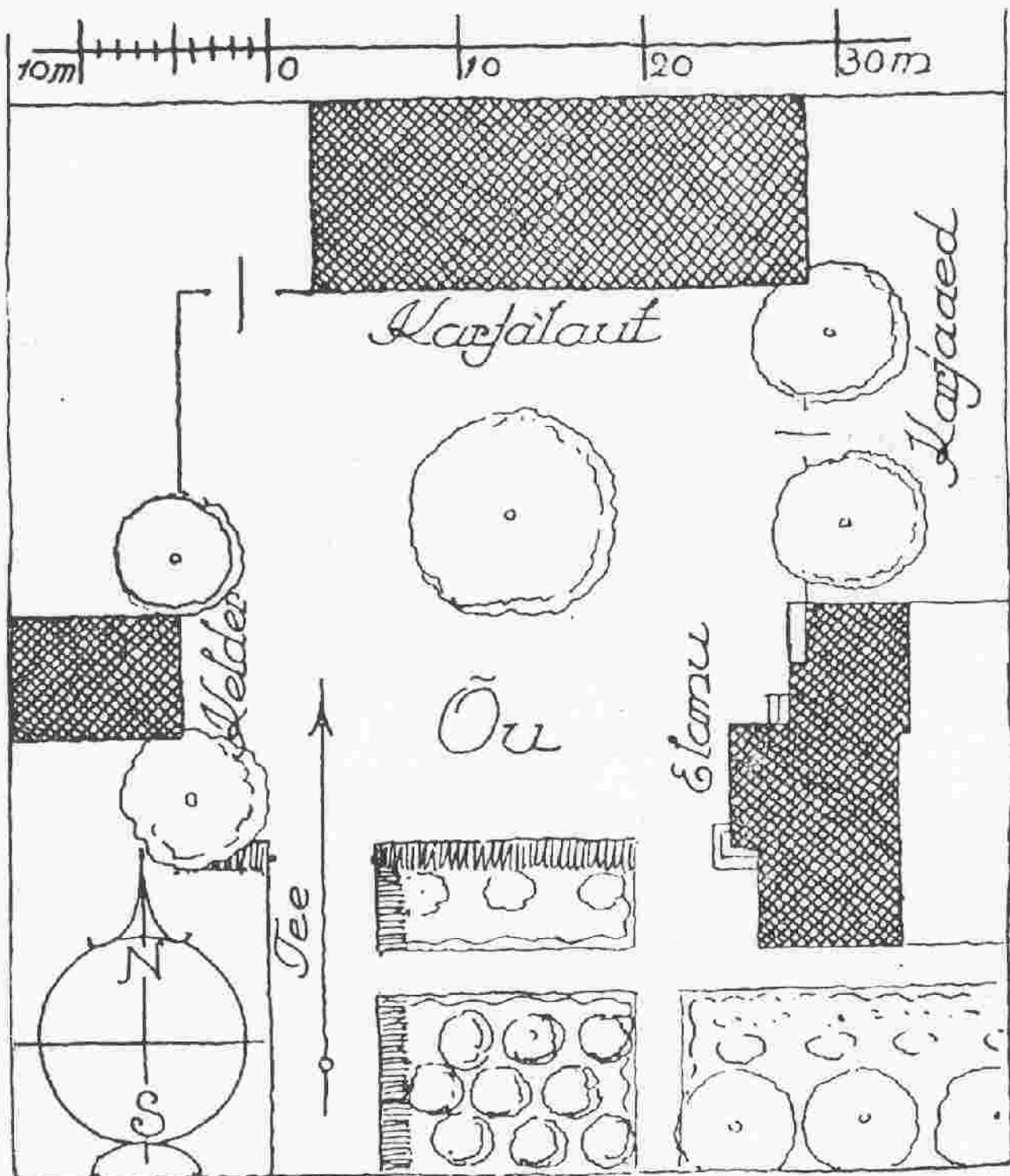


Joon. 82. Taluõue ülevaade.

Mis puutub hoonete arvu õuel, siis tuleb meeles pidada, et mitu väikest hoonet tuleb kulukamad ehitada, kui needsamad ruumid ühe katuse alla paigutatult. Samuti on talitamine ühes hoones hõlpsam, kui mitme hoone vahel. Suuremas majapidamises ei saa niipalju ruume ühte hoonesse koondada, kui väikeses, ja sellepärast tuleb sääl hooneid arvult rohkem, muidu läheks need liiga suureks, mille ehitamine teeks raskusi.

Tähtis on veel kaevu asend õuel. Kuigi paljudes majapidamistes on kaevud ehitatud kas kööki, karjakööki või lauta, peaks õuel ka kaev olema, kust erakorralisel juhul vett saab. Kaevu asend olgu niisuguses kohas, et temast saaks hõlpsasti kanda vett elumajja, lauta, talli ja aeda aedviljade kastmiseks.

Need on lühidalt üldised nõuded õue ja hoonete rajamisel ja õue ümberkorraldamisel. Joonistel leiduvad mõned eeskujulikud õuekavandid. Täpseid üksikasjalisi näpunäiteid, mida igal pool kasutada



Joon. 83. Taluko plaan.

saaks, ei ole, sest igal talukrundil ja igal õuekohal on oma iseäraldused, mida tuleb õue rajamisel ja veel enam olemasoleva õue ümberkorraldamisel arvestada. Seepärast tuleb iga õue jaoks valmistada eraldi kava, vastavalt tema iseäraldustele.

J. Kirsimägi.