

Paas aia- ja õueteede katteks.

Aiateed on alati olnud meie aedade nõrgemaks küljeks. Paberil enamasti nii suurepäraselt planeeritud teed puuduvad aedades sageli äiesti. Kuigi teed esimese innustusega rajati plaanikindlalt, osutus



Joon. 117. Paateelt pääseb puhta jalaga otse eluruumidesse. Foto R. Tamm.

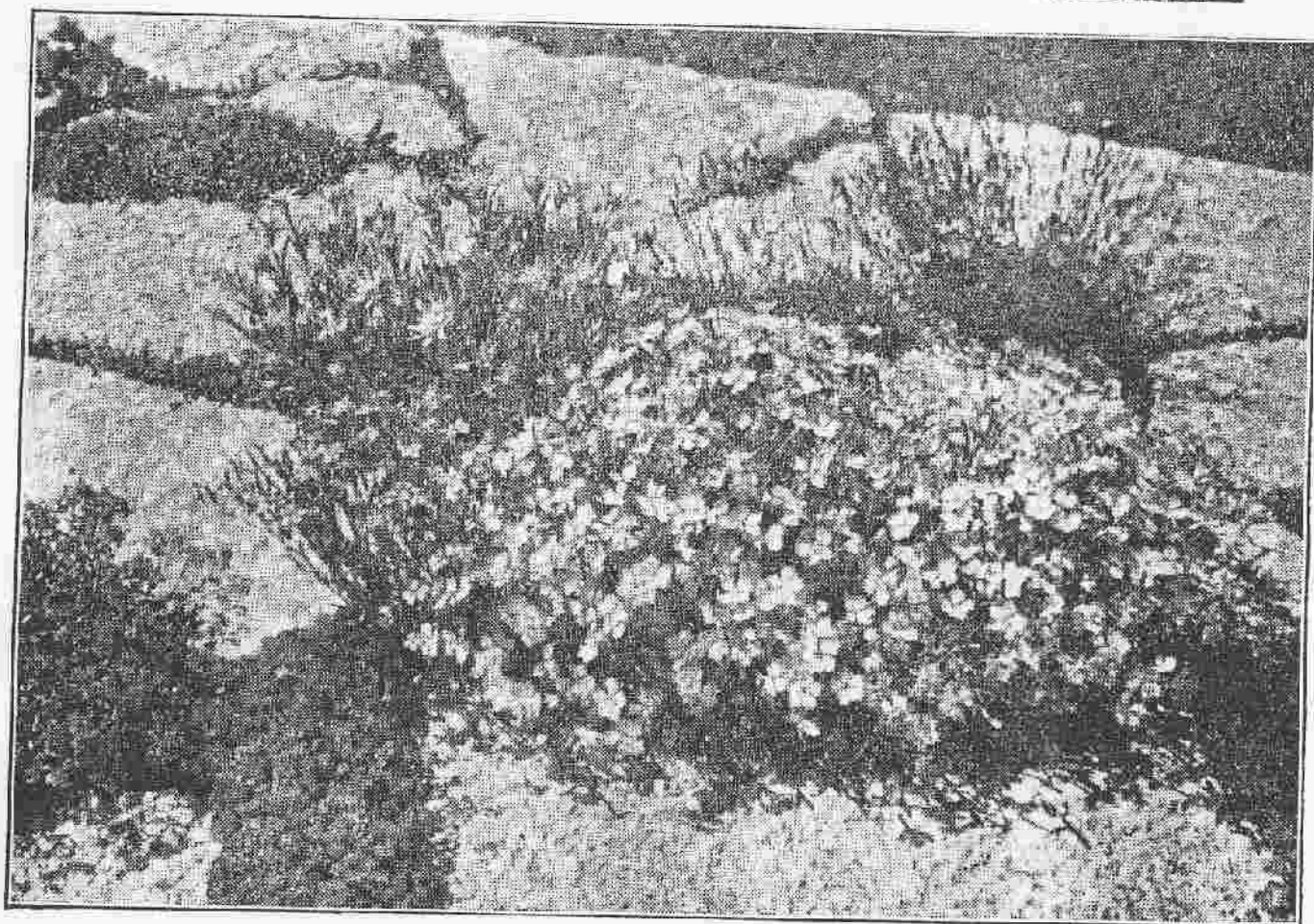
ende korrashoid hiljem siiski ülejõukäivalt raskeks, mispärast näeme aedades teid enamasti kõige suuremas korratuses.

Aiateelt nõuame, et ta võimaldaks puhast liikumist igal aastal. Ta ei tohi muutuda poriseks ka kõige porisemal sügisel. Pääle

selle peab aiatee olema ilus ja sobima oma ümbrusse. Kõige selle juures aga ei tohi ta nõuda oma korrashoiuks palju tööd.

Neile tingimustele vastab kõige paremini paas.

Paas aiatee kattematerjalina on iluaianduses veel võrdlemisi uus ja moodne võte, mis tuli tarvitusele koos kivitaimlate, kiviaedade, kivitreppide ja muude arhitektooniliste elementide levimisega iluaianduses. Meid on loodus rikkalikult varustanud selle suurepärase tee kattematerjaliga. Põhja-Eestis, kus paas kergesti kättesaadavas ulatuses, peaks sellele tänuväärsele materjalile kosutatama suurimat tähelepanu aiateede kattena.



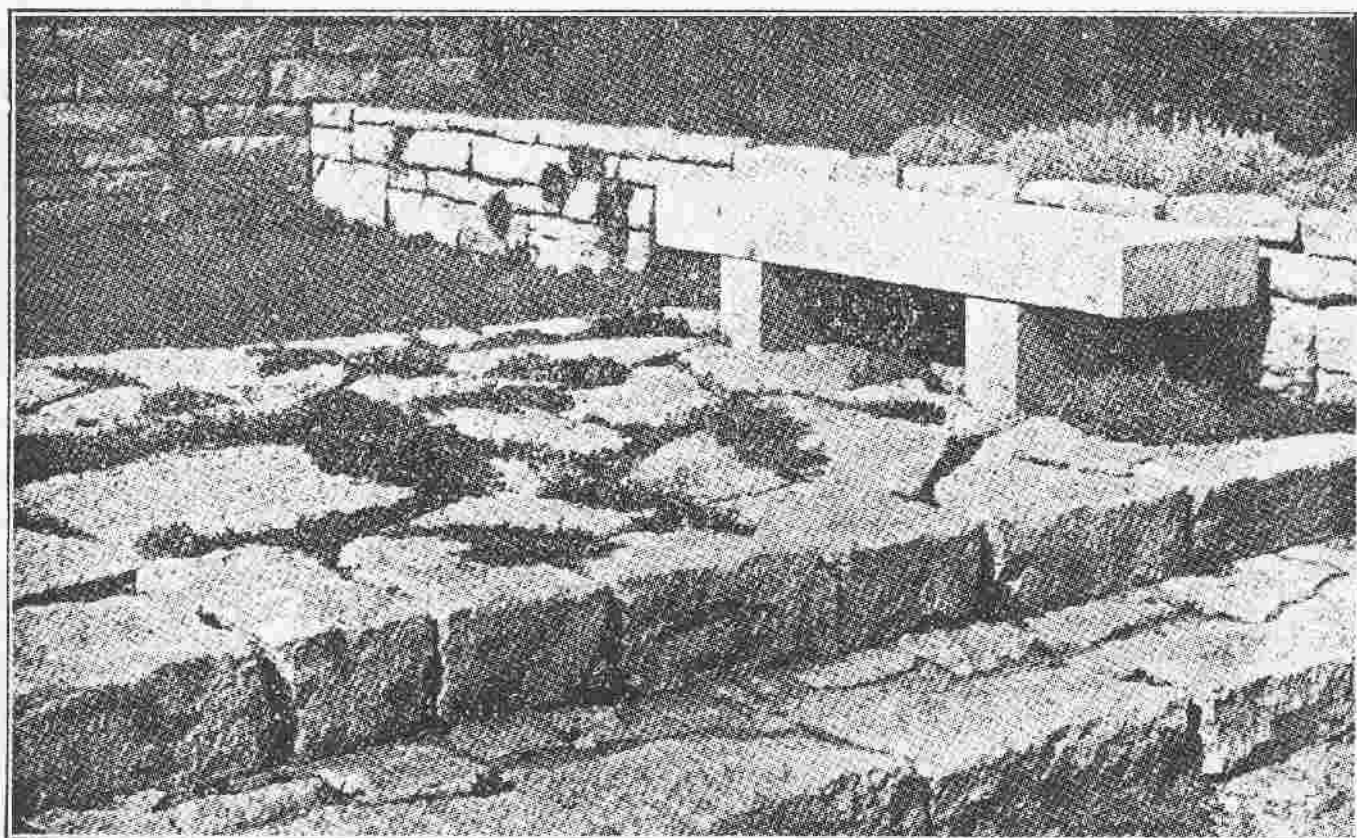
Joon. 118. Paas vahel õitsev mäginelk, „Edelweiss“ ja teised madalad padjandtaimed vaade joon. nr. 119-lt üks aasta peale istutamist. Foto R. Tamm.

Eriti sobiv on paekivikate õues sissekäigu läheduses. Siin on paega kaetud tee kohasem kui kõige eeskujulikumas korras hoitud liiva-, või kruusatee. Viimaselt kandub jalgadega ikka rohkesti liiva tuppa. Paekividega kaetud teelt aga astume tuppa alati puhta jalaga. Paekivi kuivab ruttu päale vihma ja ei muutu poriseks ka kõige märjemal aastaajal. Seega võimaldab paas kõige tihedamat kontakti aia ja eluruumide vahel.

Kui teede katteks on võetud paas sügavamatest kihtidest, siis on ta väga kestav, võiks ütelda, peagu igavene. Aastatega muutub ta aias aina ilusamaks, tumedavärviliseks. Ja mis pääasi — ta korrashoidmine ei maksa midagi. Kruusateed nõuavad uskumata suurt vaeva

korrashoidmiseks. Kiviteed aga on korras alati. Asutamiskulu on siin ühtlasi ka viimane kulu.

Paas harmoneerib suurepäraselt ümbruse rohelisega ja sobib seepärast eriti hästi muruga. Kuid ka puude all, elamu ees ja õues on ta sobivaks tee kattematerjaliks. Paetee mõjub hästi ka lillepeenra ääres. Eriti ilus on paetee kui tee äärel kasvavad lilled saavad roomata välja paeteele, seda osaliselt kattes. Selleks leidub palju sobivaid padjandtaimi kivitaimede hulgas. Seesugune ebareeglipärane, paat osaliselt kattev palistus pehmendab tublisti paetee äärte sirgjoonelist igavust ja aitab teda kokku sulatada ümbrusega.

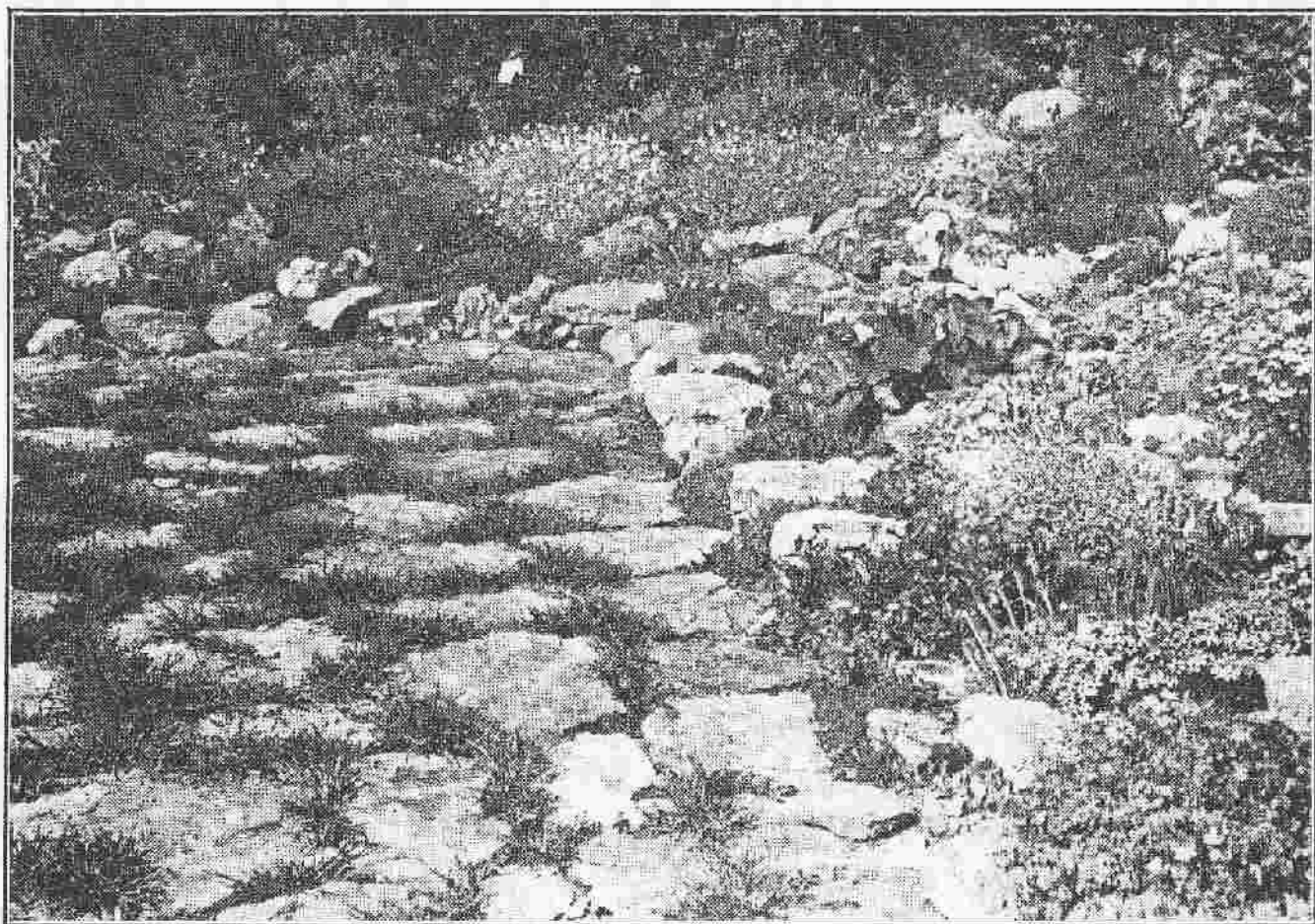


Joon. 119. Tükike Lasnamäe paega kaetud trepist samast paest tahatud pingiga kivi-
müüri ääres. Pae vahel ja müüri küljes ja pääl näha mitmesuguseid kivitaimi. Pildistatud
istutamise aastal. Foto R. Tamm.

Paetee elustamiseks võime istutada lilli isegi teele ja paega kaetud suurematele pindadele. Muidugi võivad need olla ainult madalad padjandtaimed, milledest kõndimisel kerge astuda üle. Selleks otstarbeks leidub mägitaimede hulgas suurepäraseid eksemplare, mis otse tahavad kasvada seesuguses kohas. Meie oma loodusest sobivad siia kukeharjad, liivateed, nelgid. Hästi mõjuvad siin rikkalikult õitsevad aubrietiad, mäginelgid, roomavad mailased, kivirikud ja paljud teised suurepäraselt õitsevad madalad kivitaimed. Kivide vahesid ei tohi istutamise ajal täita mullaga ääretasa, sest siis muutuksid taimed kergesti äratallatavaks ja neil puuduks kobe muld juurdumiseks. Pae vahed annavad taimedele alati hääd kaitset, kust nad väsimata välja saadavad järjest uusi võsundeid. Alaliselt käimi-

seks tarvitavat teed ei või muidugi taimedega liialt ülekoormata. Tee pole mõeldud lillepeenraks, vaid käimiseks. Keset teed tuleb jätta rada, mis võimaldab vaba liikumist.

Igale poole sobivad ja ilusad on sirgjoonelised paeteed horisontaalsel pinnal. Kallakud pinnad tulevad tasandada enne pae maha panekut. Vähema kallaku sihis võib tee järsult langeda paari astme võrra. Suurematest astangutest ülepääsemiseks aga tulevad teha mõnestmelised trepid, mis tulevad katta sama materjaliga nagu tee. Väga sobivad nii teede kui ka astangute katteks on ebareeglipärased paetükid nii nagu nad paemurrust saadud. Muidugi sobivad ka tahutud neljakandilised paed, kuid seesugused „trotuarid“ tulevad juba kaunis kallid. Kattematerjali parajaks suuruseks on 40–50 sm; läbimõõduga



Joon. 120. Pae vahede täiteks sobib väga hästi ka muru, mis kannatab tallamist ja näiliselt nagu seob üksikud paetükid ühiseks tervikuks. Foto R. Tamm.

paetükid. Esmalt asetatakse nõõri järele kohale tee ääred, kuna keskkohat täidetakse hiljem. Tee katmisel tuleb töötada latiga ja vesiloodiga, et tee saaks täiesti loodis. Muld tee all olgu juba enne tasandatud ja madalalt kohendatud, et kivid kohale asetatult jääksid ka kindlasti paigale ja ei hakkaks liikuma jala all. Paekividega kaetud teel peab võima liikuda sama mugavalt nagu igal teiselgi teel.

On paekive vähe, või neid tuleb vedada kaugelt, siis võib paetükid asetada murusse paraja jalutamise sammu kaugusele. Nii kulub kive vähem ja saame jalgtee, kus võib liikuda kuiva jalaga ka siis kui ilmad on vihmased.

R. Tamm.