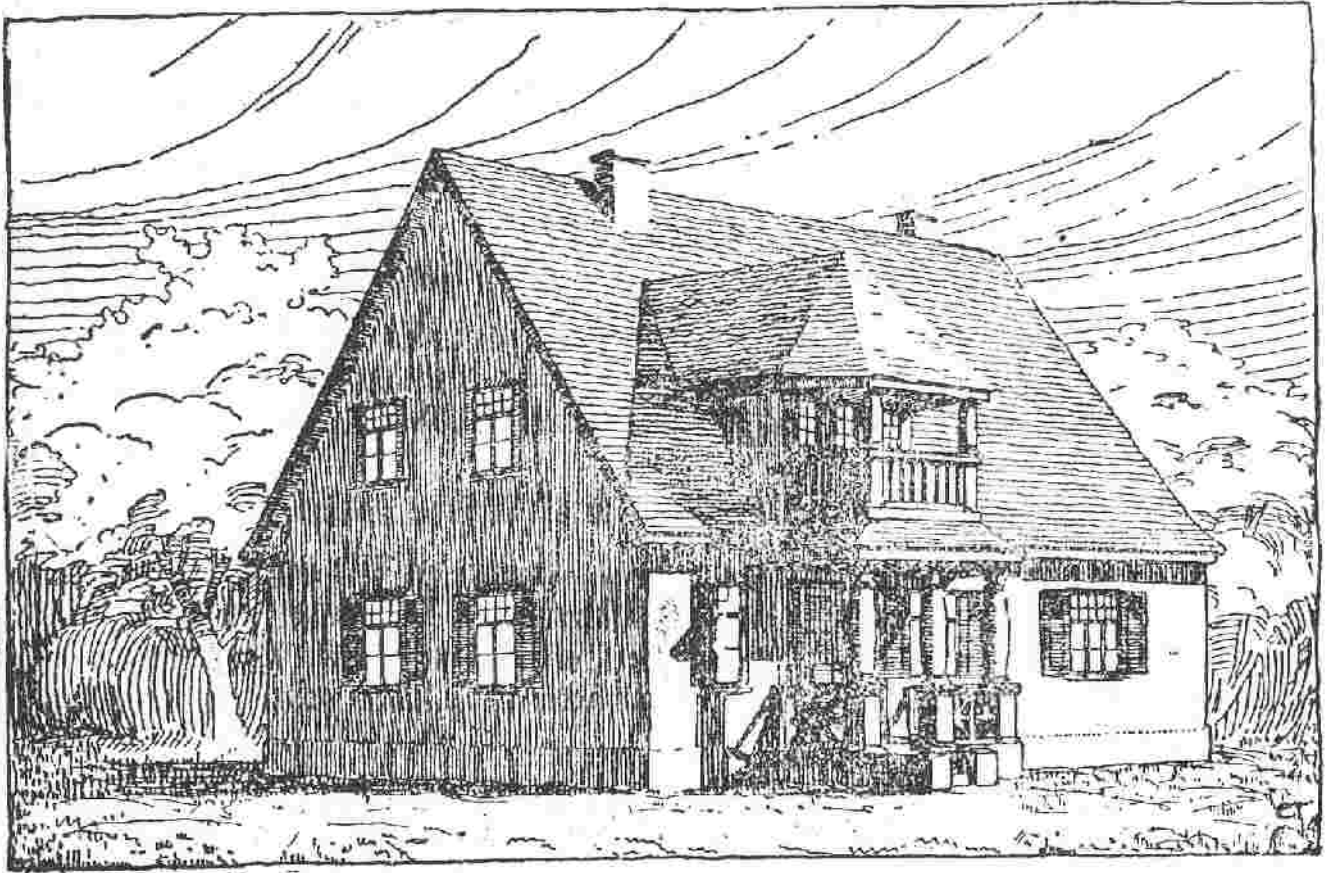


## Betoonkiwidest talu elumaja.

Viimasel ajal on hakatud ehitusmaterjaliks ifka rohkem ja rohkem tulekindlamat materjali soovitama ja eriti just tsemendi. Viimast müüakse praegu meil põllumajandusliste hoonete ehitamiseks alandatud hinnaga. Kuigi betoonehitus ka veel alandatud hinnaga tsemendi juures kallim tuleb, kui puuehitus, on ta oma vastupidavuse ja tulekindluse poolest täiesti soovitatav. Soojuse mõttes ei saa ta siil puuehitusega võistelda, kuid tarvitades elumaja ehituse juures vähemalt 2 õhukihi betoonõneskive ja korraliku õhuvahetuse juures ei jää ta puuehitusest sugugi maha. Käesoleva betoonõneskiwidest elu-



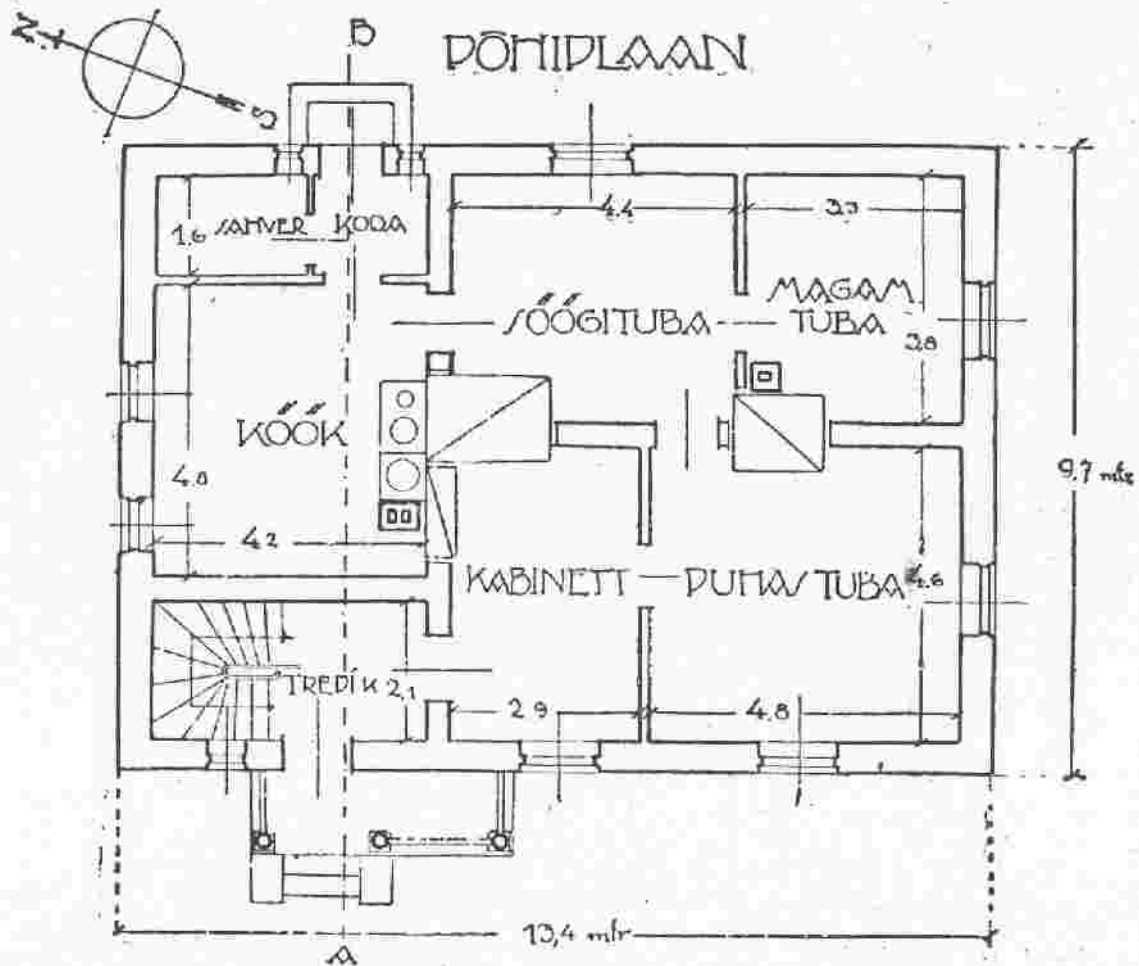
maja projekti järele võib ehitust rajada ka väga hästi puust ehk savist. Viimane osutub eriti väga heaks ehitusmaterjaliks seal, kus headest orgaanilistest ollustest ja kivikestest puhast savi kohapeal saada on. Mõnel pool ollakse siiski savihoonete ehitamises tagasihoidlikud sellepoolet, et savihoonet kõige kallimal tööajal ehitama peab ja ei leita ka vajaliselt vilunud saviehituse töölist.

Betoon tellis- ja õneskiva võib ka ise lihtsal viisil kodus valmistada. Mitmesugused betoonkiwide vormid ja valmistamise viisid on aprillikuu „Põllumehes“ Nr. 7 avaldatud.

Teiste taluhoonete juhtes tuleks käesoleva elumaja asetada lõunapoole nii, et köögi ja söögitoa aknatest neid näha võib. Tee talu õue lähed siis köögi poolsest maja otsast, mille tõttu ka puhast sissekäik on paigutatud teepoolsele maja otsale. Samasel juhtumisel jääks majaesine mitteläbikäidavaks. Ei tohiks ju „tare-esine tahmatet“ ega toa esine kolmune olla!

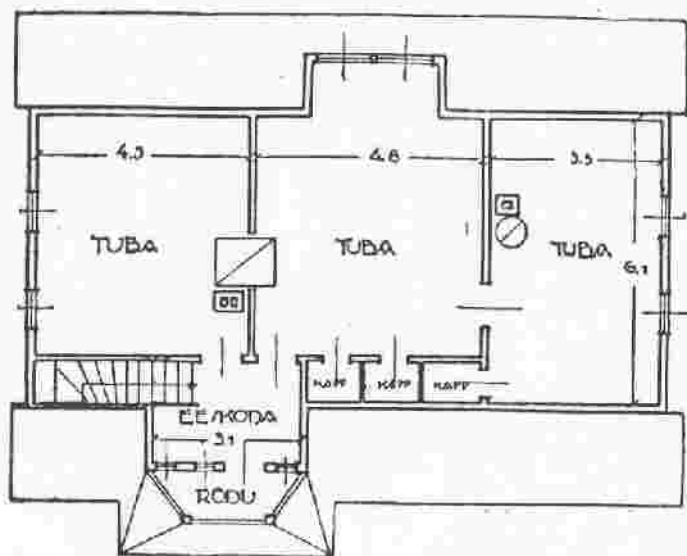
Elumaja on 44 jalga pikk ja 32 jalga lai. Sisemisi ruume on: neli keemise juurusega tuba, avar köök, jahver, koda ja trepikoda. Katuse all on kolm

tuba, eeskoda rõdu. Puhas sissekäik läheb lahtiselt esikult, misjulgume piiratud puust võreaga ja kolme puust ehk betoonist valatud sammastega kannab lahtisi rõdu. Trepikojast, kus vastu sissekäiku, trepi all, väga hää riiehoiu koht.



KATUSE KODD

LOIGE AB



viib paremat kätt üks kabinetti ehk peremehe tuppa. Kabineti lähed üks avarasse puhtasse tuppa, misjulguse aknad asuvad vastu lõunat, aeda. Puh-  
tast toast viib üks edasi söögituppa, kus paremat kätt, vastu lõunat, asub  
magamise tuba ja pahemat kätt, vastu põhja köök koja ja sahvriga.

Maja alumisel korral on kaks ahju. Neist üks, kõrgist köetav, on harilik leivaahi. Et pliidi soemüür kabinetti ja teine ahi puhast, magamise ja söögituba kütab, siis võib leivaahju ainult leivategemise korral kütta.

Katuse korral asuvad toad võivad pere kasutamiseks jääda. Gestlojast viitvad kaks uft tuppa ja üks lahtisele rõdule. Viimast võib talvel väga hästi lume sissetuiskamise eest katta, õhukestest laudadest kokku löödud luukidega. Trepikojast otse läbijooksem, ühefordne laudadest wahesein jünnitab keskmises toas kolm seinakappi, misugused väga otstarbekohased riiete ja teiste tarbete mahutamiseks.

### Elumaja võiks ka ühe korstnaga olla.

Elumaja on kahe korstnaga, kuid hädakorral võiks ka ühe kaheldõriline korstnaga läbi saada. Korsten tuleks sel juhtumisel asetada söögituppa, leivaahju taha. Kuid siis tuleb teise ahju suitsulõõr üle puhta toa ukse viia ja korsten lõikaks katuse korral olevat keskmist tuba, mille tõttu katuse korra ruumid uuesti projekteerida tulevad. Katuse katteks võib tarvitada nii tsement katusekivi kui ka pilbast ehk sündlit. Betoonehituse juures oleks arujadavalta soovitatav esimene. Katuse on projekteeritud vähema kui 90° all, mille tõttu katusealused toad avaramad jäävad ja vihm kui ka lumi lühemat aega katusel püsides, viimase iga tuntuvalt pikendab.

Põllumeeste keskseltsi ehitustehnik G. Teinburg.