

Renoveerimine

Palkarhitektuuri taastamisest 2008. aasta uuringute põhjal

Joosep Metslang

Eesti Vabaõhumuuseum, maa-arhitektuuri ja maastiku programmi teadur

Sissejuhatus

Meie kohaliku ehituspärandi enamiku moodustab rikkalik valik kauneid palkmajasid. Katkendliku hooldamise või täieliku hooldamatuse tõttu on enne 1940ndaid valmis raiutud väärtuslike hoonete hulk vähenenud. Siinses kliimas ja ajaloolises keskkonnas on alati olnud päevakorral palgist talumajade säilitamise küsimus.

2008. aastal olen taastanud mitu palkhoonet ja vaadelnud taastamisi üle Eesti. Vaatluse all olid tagasihoidliku väärtusega kõrvalhooned, mil oli siiski suur roll talukompleksi tervikus. Maa soola hulka kuuluvate hoonete taastamine on eeltöö, ennetamaks riiklikult väärtustatud (sealhulgas muuseumide või muinsuskaitsealuste) palgist taluhoonete taastamisel tekkida võivaid probleeme.

Palkhoone taastamisel kerkib esile hulk probleeme, mis puudutavad kontseptsiooni, taastamisviisi ja ehitustööd. Tihti jääb ebaselgeks, mis tuleb ära teha enne hoone taastamist. Mida lihtsate hoonete juures hinnata? Milline peaks olema hoone edasine kasutus? Et nii mõndagi valusat tagasilööki ehituses on võimalik ennetada, siis milline ehitusviis valida ja kuidas tööd teha?

Artiklis vaadeldakse kolme hoonet, mille pideva hoolduse katkemine on põhjustanud 2008. aastal suuremahulised ümberehitused. Pritsu talu laut paikneb Järvemaal Paide vallas Nurme külas. Tooma talu saun-suveköök-sepikoda (rait) asub Saaremaal Salme vallas Lõmala külas. Köstriaseme talu suveköök seisab Harjumaal Kernu vallas Kirikla külas.

Palkhoonete taastamise kontseptsiooni, meetodi valiku ja ehitusega seotud küsimustele vastuste leidmiseks tutvume esmalt seniste uurimustega. Eestis ei ole seda valdkonda kuigi aktiivselt uuritud. Eesti Vabaõhumuuseumis aastakümnete jooksul tehtud kümned ehitustööd vajavad edaspidi põhjalikku analüüsi. 1990ndate alguses, palkehituse taassünni ajal epohhi loonud raamatus „Palkmajad“ puudutab autor Tiit Masso valdkonda vaid vana materjali taaskasutamise aspektist. Põhjalikumalt on vaja uurida muinsuskaitseameti arhiivimaterjale, et analüüsida nõukogude perioodil ning praegusajal maapiirkondades muinsuskaitsealuste puithoonete taastamist. Seda olulisem on analüüsida restaureeritud hooneid üle Eesti, samuti restaureerimist juhendanud arhitekte, insenere ja

järelevalvajaid, töid teinud meistreid ja ehituspuseppasid. Veidi teavet leiab muinsuskaitse aastaraamatutest. Tõlkekirjandusest tuleks esile tuua Rootsi muinsuskaitseameti toetusel 1997. aastaks tõlgitud Uno Söderbergi ja Henrik Kjellbergi teost „Röhtpalkmajad. Hooldus ja parandamine“.

Palju kasulikku teavet palkmaja ehitamise ja taastamise kohta leiab Eesti Maaülikooli metsandus- ja maaehitusinstituudi lektori ning praktiseeriva ehitaja Andres Uusi materjalidest, siinhulgas kahasse Ragner Löbuga koostatud „Soovitustest käsitööna palkmaja ehituseks“ ning koostatava käsiraamatu „Vana maamaja“ peatüki „Puitsein“ praegu veel toimetamata käsikirjast.

Üldkäsitluste vähesuse tõttu tuleb alustada kaugemalt. Puithoonete säilitamise ja taastamisega seotud spetsialistid moodustavad muuseumiorganisatsiooni ICOMOS juures Rahvusvahelise Puidukomitee (International Wood Committee). 1975. aastal loodud ICOMOSi nõustava komitee keskne aruteluteema on puidust hoonete ja tarindite säilitamine. 1999. aastaks koostas sama komitee puidust hoonete ja tarindite säilitamise ning taastamise põhimõtteid koondava harta. Selle punkte on analüüsitud Knut Einar Larseni ja Nils Marsteini raamatus „Conservation of Historic Timber Structures. An Ecological Approach“ (2000).

Viimane on keskne teos meie uuringute võrdlemiseks. Kohaliku ehitustava kajastamiseks paneme siia kõrvale Andres Uusi artikli käsiraamatust „Vana maamaja“.

Norrakatest autorid tunnistavad, et ajalooliste puithoonete taastamises on mitu lähenemist, kindlasti mitte ainult üks. Tuleb meeles pidada, et taastamise valikud erinevad iga objekti puhul, mistõttu üldistavaid soovitusi esitada on vastutustundetud. Puidukomitee rõhutab esmajoones spetsiifilist, kultuurilise mitmekesisuse aspekti, mis arvestaks riigi, piirkonna, miks mitte ka asula ja talu kultuuri ja pärandi eripäruga. (Larsen, Marstein 2000: ix-xiv.)

Puidukomitee põhirõhk on suunatud ökoloogilisele ennetavale konserveerimisele, väärtuslike hoonete vaatlusele ja hooldamisele. Siiski tuleb komitee koostatud hartast esile tuua vähesed üldised ettepanekud, kuidas ajaloolisi puithooneid taastada, siinhulgas

- teha eelnevad uuringud;
- muuta algmaterjali minimaalselt;

- säilitada hoone autentsus ja tervik;
- rakendada traditsioonilisi ehitustehnikaid;
- dubleerida algmaterjali täpselt;
- valida õige kvaliteediga asendusmaterjal;
- eristada uued osad;
- piirata mürgiste puidukaitsevahendite kasutamist (Larsen, Marstein 2000: 129–132.)

Siit selgub hulk tegureid, mida tuleks igasuguse hoone taastamise kontseptsiooni välja töötades arvestada. Suuremate kahjustuste puhul on vaja teha hoone uurin-gud, et selgitada välja selle praegune olukord, ehitustehnoloogia ja näiteks mater-jalikasutus, samuti otsida lahendusi, kuidas hoonet ja selle autentsust säilitada. Vaja on eri spetsialistide, sealhulgas arhitekti, inseneri, ehituspuusepa hinnan-guid. Meie kontekstis lisanduks ilmselt muuseumispetsialist või muinsuskaitse järelevalvaja.

Taastamisel tuleb arvestada esteetiliste ja ajalooliste väärtustega ning hoone füüsilise tervikuga. Taastamise kontseptsiooni kujundades tuleb mõista ajaloo-lisi tarindi valmistamise tehnikaid ja materjalikasutust (Larsen, Marstein 2000: 39–47.)

Kui kontseptsioon on välja töötatud, tuleb selgitada, kuidas taastamine teha. Põhimõtteliselt tuleb eristada kolm võimalust:

- hoone toestamine, vanade ja tänapäevaste tehnikate kombineerimine ja rakendamine;
- hoone toestamine, vana tarindi tugevdamine uute kandvate elementidega;
- vana tarindi taaspüstitamise, kahjustunud osade täpsete koopiade valmis-tamine (Larsen, Marstein 2000: 39–42.)

Kõik kolm viisi rikastavad ehitise taastamise valikuid, terviku, autentsuse ja algmaterjali säilitamise võimalusi.

Esimene viis valitakse juhul, kui hoone demonteerimine on liigne, kindlasti on see nii mahukate hoonete puhul. Samuti kasutatakse seda lähenemist ajalooliste katusekonstruktsioonide taastamisel meie muinsuskaitse praktikas. Puidukomitee harta järgi tuleb sel juhul arvestada tänapäeva ehitajate teadmistega, teha ajalooliste ehitusdetailidega sarnane parandus ja võtta eeskujuks traditsiooniline kujundus.

Teine võimalus on mõneti erandlikum, kuna rahvusvahelises kogemuses kasutatakse hoone toestamiseks sageli uusi materjale. Palkhoonete juures on sageli rakendatud sirutuspuitu, lisatud mitmesuguseid tõmbe ja muid tarindi stabiliseerimiseks vajalikke elemente, tihti näiteks terasest.

Kolmas taastamisviisi, demonteerimine ja kopeerimine, nõuab kogenud ehituspuuseppa, kel on selged ajaloolise ehitustöö etapid. Demonteeritakse sagedamini väiksemaid hooned, mispuhul on lihtsam asenduspalke kopeerida. Hoonet lahti võtmata on asenduspalke paika panna võimalik vaid tungides.

Huvitav on norrakate soovitus säilitada meie silmis kahjustunud materjali. Autorite soovitus on teatud juhtudel leppida tagasihoidliku ajaloolise kujundusega ning hoonet tihedamini hooldada (Larsen, Marstein 2000: 39). Säärane lähenemine on kogenud ehituspuuseppadele vastumeelne. Ehituslikult tuleb siiski pöörata tähelepanu kõigile algsetele detailidele, arvestades hoone terviku säilimisega. Säilitada tuleb võimalikult suures mahus hoonele iseloomulikke tappe, poste, avasid ja ka ird detaile.

Ehituslikult kandvad detailid tuleb välja vahetada, säilitades võimalikult palju algset materjali, kusjuures asendusmaterjal peaks sarnanema algsega (Larsen, Marstein 2000: 52).

Rahvusvahelise Puidukomitee põhimõtete ja selgitustega tuleb kõrvutada kohalikku ehitus- ja taastamistava. Seda iseloomustab Andres Uus oma koostatava käsiraamatu „Vana maamaja“ artiklis (Uus 2009: 1–9). Taastamise üldkäsitus on tavaehituses siiski napolisõnaline: muuseumi- ja muinsuskaitsealuste hoonete puhul pööratakse tähelepanu ajastutruu lõpptulemuse saavutamisele, uued ehitusosad valmistatakse algse materjali eeskujul, lõplik viimistlus tehakse vanade tööriistade ja -võtetega (Uus 2009: 6).

Siiski saame siit mõned vihjed kontseptsiooni koostamisel ja ehitusviisi valikul.

Enne parandamist tuleb otsustada, milline hoone olema saab. Selleks uurigem hoone tehnilist teostust, kahjustusi, ümberehitusi, ajalugu ja edasist kasutust. Oluline on nii norrakate kui ka Uusi tõdemus, et taastamine on objektikeskne, sellele eelneb ehitise põhjalikum uuring.

Vanad majad on tihti rombi ehitatud, keerukas on fikseerida palkseinte kõrgust (Uus 2009: 6). Et säilitada mõõtmed ja vorm, on oluline demonteeritava ja taaspüstitatava hoone mõõtmed dokumenteerida.

Uus eristub puidukomitee idealismist ning nõuab ehitamisel mõistlikkust, kuna täpset koopiat on raske, sageli võimatu teha, algne palk on tihti mädanenud ja selle vorm muutunud. Suuremate, tavaliselt laudisega kaetavate hoonete puhul tuleb kasutada prusse, kuna palkidega asendamine läheb tungimise keerukuse tõttu raskeks. Suuremate seinalõikude asendamiseks on mõistlik kasutada püstpalke.

Ehituslikult tuleb lisada, et asenduspalk peaks olema asendatavaga võimalikult sarnase kujuga, kuivama aasta või kaks. Hea tava ehituses ütleb, et asendusmaterjal võiks olla sama, mis oli hoonel algselt. Asendusmaterjal peab sarnanema algsega nii liigilt kui tiheduselt, kasutada tuleb kvaliteetset kõlisevat puitu. (Uus 2009: 5.)

Uusi erinevus norrakatest on tõdemus, et ka sinega ja metsakuivast puidust ehitamine on põhjendatud. Võib kasutada vana ehituspalki, kui eesmärgiks on ühtlustada uue ja algse materjali erinevused. Ehkki põhimõte läheb puidukomiteega vastuollu, on samal arvamusel ka Tiit Masso oma raamatus „Palkmajad“. Autori järgi on vanadest palkidest ehitamine tavaline, materjali tuleb lihtsalt hoolikalt valida. Välistatud on toore puidu kasutamine: see vajub teisiti kui kuiv materjal, valminud hoones võivad tekkida praod. (Masso 1991: 157–158.)

Kontseptsiooni, taastamise viisi ja ehitustööde kohta on seega kaks väga erinevat lähtepunkti, mille puhul tuleb peamiselt lähtuda Larseni ja Marsteini põhjalikult läbi töötatud põhimõtetest. Esmane on objektikeskne lähenemine, selle tausta ja detailide uuringud ning siit järelduste tegemine. Meil on tarvis selgitada, millised konkreetsete tegurid võiksid määrata taastamise kontseptsiooni, mis rõhutaks ajastutruud lõpptulemust.

Larsen ja Marstein esitasid taastamistöodeks kolm põhimõttelist viisi: kas kombineerida nüüdisaegset tehnoloogiat ajaloolisega, rakendada uusi tarindi toetamise elemente või valida demonteerimine ja täpsete koopiade valmistamine.

Ehituslikult jääb lahtiseks, kas tuleb taastada hoone füüsiline tervik või teha lokaalseid parandusi vastavalt olukorrale. Oluline on taastamise põhjalikkuse küsimus: kui muuseumiorganisatsioon lähtub autentsusest, parimast materjalist detailide dubleerimisest, siis Uusi vaatevinklist on primaarne mõistlikkus: kahjustunud palki on tihti raske järele teha, kui see on mädanenud.

Lõpuks tuleb küsida ka puidu kohta. Larsen ja Marstein soovivad hoolikalt valitud, originaalset näiteks märkega eristatud materjali. Uus on sellega päri, samas on ehituses mõeldav ka metsakuiva materjali kasutus. Masso järgi saab kasutada ka hästi valitud vana ehituspalki. Kas asendusmaterjali määrab ideaal või see, mis parajasti olemas on?

Ilmselt on tarvis leida konsensus museaalse-muinsuskaitseliku idealistliku ning kohaliku, tihti pragmaatilise lähenemise vahel. Probleemide lahendamiseks ja tekkinud küsimustele vastuste leidmiseks tutvugem näidetega, et vaadelda tehtud taastamistöid norrakate, Uusi ja Masso ettepanekute valguses.

Pritsu talu laut

2008. aasta suvel-sügisel taastati Paide valla Nurme küla Pritsu talu laut.

Pritsu talu asustati ilmselt 19. sajandi teisel poolel. Talukoha vanim hoone on lihtne järsknurkadega palkait, mille ustevahelisele tendripostile on märgitud arv 1867. Talus on osaliselt säilinud vana järsknurkadega rehemaja, ehkki selle algsest mahust on alles vaid rehetoa ja ühe kambri lagunevad osad. 1911 ostis talukoha perekond Niinemägi, kelle järeltulijad, siinhulgas artikli kirjutaja, kasutavad talu tänapäeval suvilana. Siin paikneb Eesti ajal rajatud kelder, 1939. aastal valminud palkhäärber ning 1995. aastal plokkidest ehitatud saun (Metslang 2007b: 1). Kõik puithooned on kuusepalgist valmis raiutud.

1930ndail valminud lihtne laut asub kesksel kohal talu õuel. Ca 7 x 9 m plaaniga suur hoone oli enne taastamist kõrge paekivisokliga, lihtsate järsknurka-



Pritsu talu lauda põhjasein enne demonteerimist.

dega palkseintega ning harva, 1,8-meetrise sarikate sammuga viilkatusega. Ainus sissepääs paiknes põhjaseinas, lõunaseinas oli kaks rõhtjaotusega akent. Hoone põrand oli algselt tambitud savist, lisatud kaks suurt paeplaati, lagi kuuselõhikutest. Loomi hoiti selles viimati 1990ndate keskel, misjärel seda kasutati panipaigana. Laudast läänes paikneb vana ait, nende vahele ehitati nõukogude ajal kuur.

2008. aastaks oli tõrvapapist katusega hoone lagunenu ja kasutuskoõlbmatu. Sokkel oli mitmest kohast vuugiseguta, kivid välja vajunud, lõunamüür aga terve nisti ära vajunud. Põhja- ja lõunaseintes levis vamm. Lõunasein oli väljast päikese ja seest loomade mõjul ulatuslikult lagunenu. Katkise katuse tõttu olid murispuud täielikult pehastunud. Kõik viis laetala olid kahjustatud, kolm sisse varisenud. Lõunaseinas olid sarikad pesast palgi võrra allapoole vajunud. Lääneseina alaosa palgid olid deformeerunud, mitu palki oli seinast välja vajunud. Ainsana sai



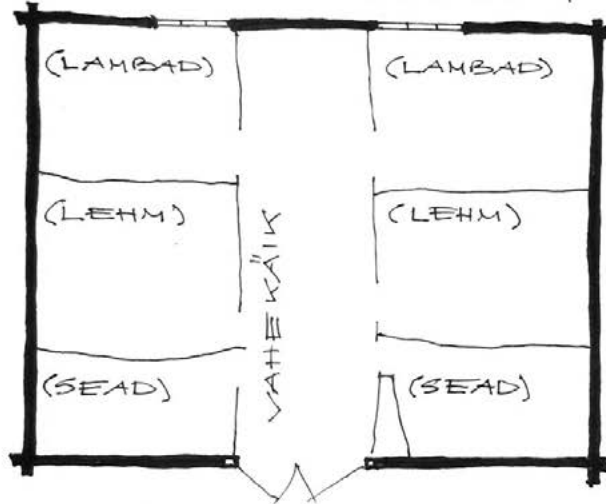
Vaade lõunaseinale enne demonteerimist: sokkel on lagunenu, seinapalgid välja vajunud, lae all valitseb vamm. Katuse raskus on surunud sarikad läbi mitme pehastunud palgirea. Loomad on seinapalgid ära närinud. Laetalad on sisse varisenud.

tervenisti säilitada hoone idaseina. Seitsme sarikapaari tapid olid seenkahjustuse tõttu kasutuskõlbmatud.

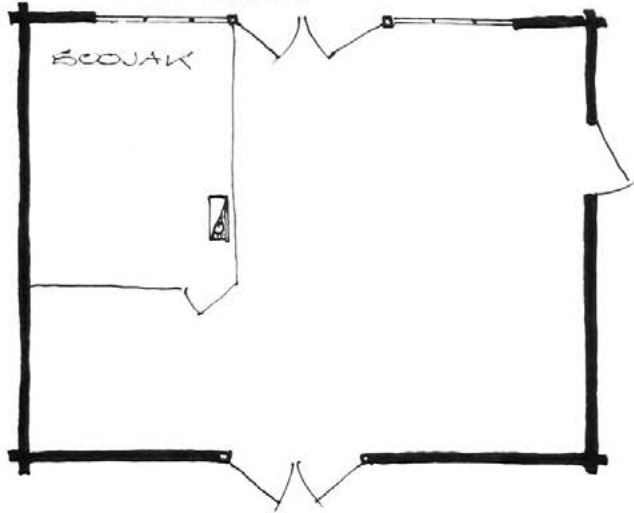
Ävariiline hoone tuli kahjustuste rohkuse tõttu lahti võtta. Suure hoone taastamiseks oli mitu põhjust: suletud taluõue taastamine, majandusruumi korrastamine töökojaks, mõneti nostalgiline soov säilitada palkhoone selles algse materjalikasutuse ja mahuga.

Arhitektuuriliselt, ajalooliselt ega kultuurilooliselt ei olnud laudal endal erilist väärtust. Kontseptsiooni väljatöötamisel sai määravaks soov säilitada talu õuel põhja- ja idaseina lõikes ajalooline palklauda ilme. Uuenduslik oli uus kasutus töökojana, kuhu oli vaja valgust ja läbisõiduvõimalust. Seetõttu oli eesmärk muuta hoone algset tervikut: avardada lõunaseina kahe akna ja värava võrra, avada lääneseina väiksem läbikäik.

LAUT ENNE DEHONTEERIMIST



UUS TÖÖKODA



ÕUEL ON SÄILITATUD AVAPOOLINE VÄLIMUS



Pritsu lauda põhiplaan. Joonis J. Metslang, 2010.



Lauda põhjasein pärast taastamist: hoone fassaad on näiliselt säilinud, selle tervikut on lõunaseina ja katusetarindi osas põhjalikult muudetud.

Autentsuse säilitamine ei olnud hoonet taastades otsene eesmärk. Terviku hoidmiseks sooviti kasutada vana ehitustehnoloogiat ja saavutada ajalooline välisviimistlus, kasutades vanu palkehitusvõtteid, kombineerides nüüdisaegseid ehitustööriistu ja ajalooliste tööriistade viimistlust. Asendusel sooviti säilitada võimalikult palju algmaterjali, siiski eeldas lõunaseina ümberehitus kompromissi algse terviku ja uue funktsiooni vahel. Algmaterjali maksimaalselt säilitada oli võimatu laialt levinud vammli tõttu, mistõttu tuli suur hulk osaliselt kahjustunud palke asendada.

Asendusmaterjali puhul valiti algse diameetriga palgid, et vanad palgiredad kokku sobiksid. Ka detailide, nagu nurgaliidete ja postide teostusel sooviti võimalikult palju kopeerida algmõõte, käsisa- ja kirvetöötlust.



Palgi varamine lauda ehitusel. Säilitatud on võimalikult palju algseid palke, kahjustunud palgid on täispikkuses välja vahetatud. Eesmärk on taastada põhjaseina ajalooline välimus. Asendustel on kasutatud algsega sarnast tehnikat: varamise lõppviimistlus on tehtud vene kirvega, samuti nurgatappide ja keelte tööd. 4–12 cm lai varamine on tehtud lohakalt või „laudalikult“, elumajaks selline hoone ei sobi.

Seinamaterjaliks valiti metsakuiv kuusk, mille kasutamine väärtuslikuma hoone taastamisel on väga küsitav.

Ehitusprotsess kujunes üllatusterohkeks, nagu seda vanade hoonetega tihti ette tuleb. Silma järgi piiritletud vammu piirkond osutus suuremaks. Plaanitust suurema hulga palkide väljavahetamine mõjutas hoone autentsust ja tervikut. Sokli uuesti loodimisega muutusid palkseinte kõrgused; selgus, et varem oli sokkel ehitatud loodimata. Algseid mõõtmeid on järgitud hoone põhigabariitide juures. Palgiridade hulka vähendati rea võrra kõrgema sokli tõttu. Hoonet üles raiudes kasutati varamisel ja tappide juures kettsaagi, mille jäljed eemaldati kirvega. Salapunne pandi tihedamalt, vindlaid ei kasutatud.

Valminud hoone on vastavalt kontseptsioonile säilitanud taluõuel selle ajaloolise palklauda ilme. Pigem on valminud uus hoone kui taastatud vana. Algse hoone tervikut on põhjalikult muudetud uue otstarbe tõttu (töökoda), mistõttu lõuna- ja lääneseinad erinevad algsest, ka katus on tehtud madalam. Palkseinte osas on peamiselt säilinud algsed mõõdud, järgitud on hoone gabariite, diagonaale, eranditega ka palgiridade kõrgust. Taastamisel on rakendatud ajaloolist palkehituse tehnoloogiat ja saavutatud autentsust toetav käsitööriistade töötlus. Algmaterjali on hoones säilinud vähe, see-eest on dubleerimine suhteliselt hästi õnnestunud. Asendusmaterjal sarnaneb algsega, ehkki metsakuiv kuusk vajub rohkem kui kuivatatud materjal.

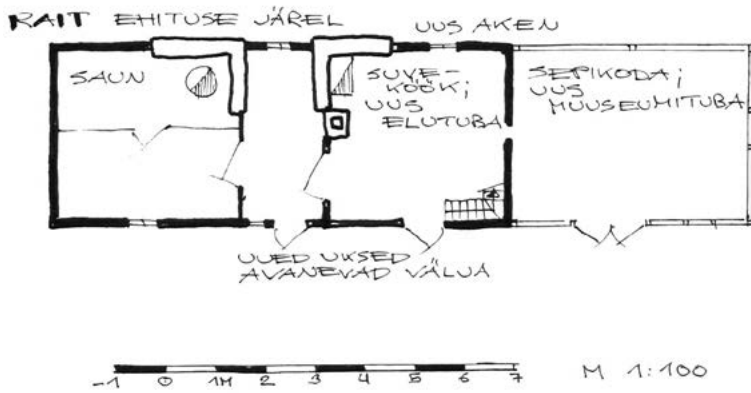
Tooma talu suitsusaun-suveköök-sepikoda

Salme vallas Lömala külas paikneva Tooma talu järjestikku suitsusauna külge ehitatud suveköök ja sepikoda taastati 2008. a suvel.

Tooma talu teadaolev ajalugu ulatub 19. sajandisse, ehkki koht oli asustatud ka varem. Vanim teadaolev peremees 1850ndail oli Justel Sallo, talu on seni Salude perekonna kasutuses (Metslang 2007a: 1). Tänapäevani on talus säilinud väga terviklik hoonestus: vana rehemaja, eestiaegne häärber ja ait, 1980ndail valminud saun. Hooned moodustavad rangelt nelinurkse siseõue, rait piirab seda läänest.

Rait oli 14 x 3,6 m suur, selle lõunaotsas paiknes palkidest suitsusaun, keskel jätkatud palkseintega suveköök ning põhjaotsas viimasena püstitatud sõrestikehitis – sepikoda. Hoone eri ehitusjärgud olid toetatud lahtisele kivilaole. Küttekahade tarvis oli lääneseina laotud kaks paekivimüüri. Sauna ja suveköögi seinad olid tehtud servatud männipalkidest. Puhasnurgad olid rööppindadega ning kahe hambaga. Sepikoda oli valmistatud 5 x 5 tollistest prussidest. Hoonel olid 1,8-meetrise sammuga sarikad. Kõik sissepääsud olid idas, õue poole.

Sauna, suveköögi ja sepikoda ehitas Eesti ajal talu peremees Hindrek. Kõigi puhul võib märgata ühesugust ehitustehnoloogiat, sh 6-tollised tahutud palgid, kahe hambaga puhasnurgad, 4 tolli laiused vaheseinad, uste kohal sillusprussid.



Tooma saun-suveköök-sepikoda põhiplaan. Joonis J. Metslang, 2010.



Tooma talu saun-suveköök-sepikoda enne demonteerimist: lõunasein on päikese ja ilmastiku mõjul pehkinud, seintes on hulgaliselt vanu putukkahjustusi, puit on pesuvee tõttu pehkinud ja sokkel ära vajunud.



Seinapalke uuesti üles raiudes ei arvestatud kuigivõrd algse mulje säilimisega, eesmärk oli saada hoone kasutuskõlblikuks ning katta seinad uue laudisega.

2008. aastaks oli pikalt kasutuseta seisnud hoonel mitmeid suuremaid kahjustusi. Selle vajumise ja pinnase kerkimise tagajärjel olid alumised palgid pöörduvatult kahjustunud. Sauna tulemüüri poolt oli sein osaliselt välja vajunud. Seinapalkidel oli rohkelt putukkahjustusi. Alumised palgiread ja lava piirkond olid veest kahjustunud. Lõunaseina palgid olid päikese mõjul hapraks muutunud. Võrreldes saunaga olid suveköök ja sepikoda rahuldavas seisukorras. Katus oli heas korras.

Väikse hoone puhul oli hõlpsam see lahti võtta ja taas üles laduda. Hoonel ei olnud märkimisväärset arhitektuurilist, ajaloolist või kultuuriloolist väärtust. Siiski oli tegu talukompleksi ilmes olulise hoonega, mis sulges range kastellilaadse hoovi. Omanik soovis sauna edasi kasutada, suveköögi muuta suvilatoaks ning sepikoja säilitada muuseumiruumina. Hoone tervikut säilitada ei olnud otsene eesmärk, pigem sooviti see võimalikult efektiivselt kasutusele võtta. Autentsus otsustati säi-



Hoone seinad valmimise järel: mitmest kohast jätkatud palgiredad jätavad ebaühtlase mulje. Seinad ja avad on algsest madalamad. Seestpoolt jätab hoone terviklikuma mulje, algne välimus on mitmeti muutunud.

litada pigem osaliselt, eelistades uuendusi vana ja mitmete kahjustustega hooneosade varjamiseks. Algmaterjali säilitamine oli seotud vähese asendusmaterjaliga. Asenduspalkide juures oli peamine soojapidavus, mitte niivõrd koopia täpsus. Kasutati käepärast kuiva palkmaterjali: prusse, planke, käepärast ehituspalki.

Tooma talu raida taastamise viisiks valiti samuti demonteerimine ja kopeerimine: hoone sarikad ja seinapalgid märgistati, demonteeriti ning püstitati sama koha peale. Eelnenud uuringute käigus mõõdeti hoone plaan, seinte ja palkide kõrgusele erilist tähelepanu ei pööratud.

Vana vundamendi kohale valati uus sokkel, mis tehti algsest ca 20 cm kõrgem. Seinte ülesraiumisel tuli eriti sauna osas väga mahukalt jätkata ja proteesida. Seintetööd tehti peamiselt kettsaega, paiguti kirvega. Palkide ülevaramise tule-

musel on valminud hoone algsest madalam, samuti on madalamal aknaavad ja uksed. Lõpptulemus jäi ebaühtlane, eriti sauna lõuna-, lääne- ja idaseinte osas. Nurgaliiteid ei kopeeritud, hammaste asemel löödi nurgakaela nael.

Valminud rait sobib hästi sauna, suvila ja muuseumiruumi kohandamiseks. Taastamise kontseptsioon lubas mitmeid muudatusi, mis väärtuslikuma, nt kaitsealuse hoone puhul oleksid mõeldamatud. Hoone füüsiline tervik on mitmeti erinev, algsed mõõtmed eriti kõrguste osas muutunud. Asendusmaterjal ei vasta täiesti algsele. Ehitusel ei arvestatud algsete detailidega, nagu avade kõrgused ja paiknemine, nurgatapi kopeerimine. Hoone autentsusest on suur hulk kadunud: tegu on väliselt uue ehitisega, kuid selle sisemus meenutab siiski paljus algset.

Köstriaseme talu suveköök

Kernu vallas paikneva Kirikla küla Köstriaseme talu suveköök taastati 2008. a sügisel.

Pika ajalooa Köstriaseme talu kuulub 19. sajandist Ruuside perele. Suletud õue piiravad vanemad kõrvalhooned: üheruumiline ait, viilkatusega kelder, hiljuti korrastatud, 1920. aastaist pärit laut ja 1930ndail valminud küün. Nõukogude ajal ehitati saun, hävinenud on sepikoda (Heidmets 2008: 2–3). Talu vana rehemaja müüdi 1959. a Eesti NSV Vabaõhumuuseumile ja sai üheks esimestest eksponaat-hoonetest. Sama rehemaja kohale ehitati talusse 1960ndail uus väike elumaja.

Köstriaseme talu on huvitav mitmekesise arhitektuurse ilme poolest. Muu hulgas on talus näha kolme tüüpi sõrestikehitisi. Vanim näide on 1930ndail püstitatud küün, kus alumine ja ülemine vöö on valminud puhasnurgaga 6-tollise rõhtpalkseinana, postid on tehtud 6 x 6 tollistest prussidest. Endise rehemaja kohale 1960ndail rajatud elumaja juures on kasutatud 50 x 150 mm prusse. Kolmas, uusim näide on suveköögi kaitseks valmistatud käppadega sõrestik, kus on kasutatud 6 x 6 tolliseid prusse.

Suveköögi täpne vanus on teadmata, tegemist on talu vanima, 19. sajandist pärineva hoonekihistusega. See on toodud K. Tihase teoses „Eesti talurahvaarhitektuur“ Põhja-Eestis üldlevinud suvekoja tüübi näiteks (Tihase 2007: 254).

Väikest, 3,6 x 4,4 m majakest iseloomustas lihtne nurgakividele toetuv palkke-



Kõstriaseme talu suveköök enne katuse sissevarisemist.
Allikas: A. Heidmets.



Suveköök 2008. aastal: algsete palkseinte jäänused on toetatud. Hoone katmiseks on valmistatud uus 6 x 6 tollistest prussidest sõrestik ning see laudkatusega kaetud. Hoone tervik on osaliselt taastatud, puuduvad palkviilud.



Sõrestik valmistati hoone sisse ajalooliste ehitustehnikate eeskujul, tappide ja tapi aukude tegemisel kasutati peitlit, käsisaagi jm käsitööriistu.

hand. Ümarpalkseinad olid üles raiutud lihtsa järsknurgaga. 2008. aastaks olid hävinud hoone murispuud, palkviilud, samuti kaks või kolm sarikapaari. Palkseinad olid läbinisti pehkinud ja seenkahjustustega.

Hoone taastamise kontseptsiooni välja töötades tuli arvestada ajaloolise talukoha hoonestuse tervikuga ja suveköögi arhitektuuriväärtusega. Omanik soovis hoonet kööginäe edasi kasutada, hoolimata seinte kehvast olukorrast. Hoone terviku taastamise vaatevinklist oli võimatu taastada osaliselt hävinenud palkseinu ja palkviilusid, kuna tarind oli selle jaoks liiga nõrk. Et taastada tervik ja takistada edasist hävinemist, tuli hoonele teha laudkatuse, mis taastaks selle ajaloolise proportsiooni. Katuse toetamiseks tuli paigaldada sõrestik, mis ei rikuks hoone välimust ja sobituks ajaloolise hoonega. Et säilitada palkseinad, tuli need üles tungida ja tagada loomulik kuivamine-tuuldumine.

Säärases olukorras hoone edasiseks kasutamiseks tuli valida hoone kopeerimise või vareme säilitamise vahel. Valiti hoone säilitamise viis, kus vana tarind toestati prussidega ning kaeti uue sõrestiktarindi katusega.

Seinte toetamiseks kasutati lihtsaid 5 x 10 cm prusse. Uued seinad valmistati 6 x 6 tollistest toorestest kuuseprussidest.

Ehitamisel tuli vanade seintega ettevaatlikult ümber käia, et neid mitte kahjustada. Seinte toetamine prussidega takistas edasist lagunemist. Uusi seinu ehitades valati nurgapostid ja postide keermelatid, paigutati külgliseintesse kaks käppadega raami ning otsaseintesse lisatalad ja käpad. Katust tehti algse eeskujul pinnatud lattidest vanade palkviilude eeskujul.

Valminud ehitus aitas taastada laguneva hoone tervikliku mulje. Ehkki algsest hoonest on palju hävinud, õnnestus uue viilkatusega algne proportsioon taastada. 6 x 6 tollistest prussidest sõrestik eristub sisemuses järsult vanast lihtsast palkhoonest.

Kokkuvõte

Valdkonna väheste teoreetiliste uuringute kõrval võimaldavad Pritsu talu laut, Tooma talu rait ja Köstriaseme talu suveköök luua esimese ettekujutuse või üldistuse palkhoone taastamisega seonduvatest võtmeküsimustest. Need taastamistööd on vaid väike osa riigis toimuvast hoonete korrastamisest.

Hoone tervik säilib, kui taastamise kontseptsioon, ehitusviis ja tegelik ehitus on kooskõlas. Kontseptsiooni määravad kokkuvõttes:

- arutluskogu, sh ideaalis arhitekt, insener, ehituspuusepp, tihti ka omanik;
- hoone tehnilise olukorra uuringud, kahjustuste määramine;
- hoone ehitustehnoloogia uuringud;
- piirkonna, asula ja talukoha ajaloo ja ehitusajaloo uuringud;
- edaspidine kasutus;
- hoone füüsilise terviklikkuse säilitamine;
- algne ehitustehnoloogia ja selle järgimine;
- autentsuse säilitamine;

- algmaterjali säilitamine;
- tehnilised võimalused;
- dubleerimise kõrge tase;
- asendusmaterjali õige kvaliteet.

Kindlasti peab kontseptsioon olema objektikeskne: kahel erineval hoonel ei saa olla samad taastamise põhimõtted-eesmärgid – iga ehitis erineb teistest. Teoreetiliselt peaksid need tingimused tagama ajastutruu lõpptulemuse, eeldades, et taastamisviis ja ehitustööd järgivad kontseptsiooni.

Kolmest vaadeldud taastamisest ei sobi ükski terviklikult väärtuslike hoonete kontseptsiooniks, nagu muuseumi- või muinsuskaitsealuste hoonete puhul. Näiteks Pritsu lauta taastades rikuti algset hoone tervikut uue funktsiooniga märkimisväärselt, tegelikult tehti nii suured ümberehitused, et valminud hoonet võiks nimetada uueks. Uus kasutus ei tohiks ajaloolise hoone tervikut kahjustada. Samuti ei tohiks väljatöötatud kontseptsioon ega ehitusviisi valik ehituse käigus muutuda, nagu see seenkahjustuse puhul paratamatuks osutus.

Veidi alalhoidlikum oli Tooma raida taastamine. Selle ruumijaotusest ja algsest materjalist säilis enam, lõpptulemus eristub algsest aga nii materjalikasutuse, ehitustehnika kui füüsilise terviku osas. Köstriaseme suveköögi puhul tuleb ette heita, et ei takistatud puidu hallitus- ja seenkahjustuste levikut.

Larsen ja Marstein soovivad vana palktarindi korrastamiseks kolme taastamisviisi. Esimene võimalus on taastada kahjustunud hooneosad, rakendades nii ajaloolisi kui tänapäevaseid tehnoloogiaid, arvestades hoone terviku ja autentsusega. Selline lahendus on igapäevapraktikas tavaline, näiteks suuremate palkhoonete puhul, samuti suuremate katusetarindite juures.

Teine variant vana palkhoone taastamiseks on hoonet demonteerimata lisada sellele lisatugesid ja toetavaid tarindeid. Köstriaseme suveköögi juures toestati vanad seinad prussidega, samuti ehitati uus sõrestiktarind katuse toetamiseks. Säärane lähenemine võimaldab eksponeerida algmaterjali ning säilitada hoone terviklikkus, samal ajal muudavad uued tarindid algse hoone välis- või siseilmet.

2008. aastal on kahe hoone puhul kolmest eelistatud Larseni ja Marsteini välja



Nurgatapi kopeerimine: asenduspalk (all) on algse kõrgusega. Tahumine, pähik, alumine ja ülemine õnarus on tehtud algsete mõõtmete eeskujul ja töödeldud kirvega.

pakutud taastamise viisi, kus hoone demonteeritakse ja kahjustunud osad asendatakse koopiatega. Nii on lahendatud Pritsu talu lauda ümberehitus ja Tooma talu saun-suveköök-sepikoja taastamine.

Liikudes ehitusviisist edasi, tuleb eriti Pritsu lauda ja Tooma raida puhul tõdeda, et ehitamisel tehti ka vigu. Olgu nimetatud suuremad:

- eelnevate uuringute ja dokumentatsiooni vähesus;
- eksimised sokli materjali või mõõtmetega;
- eksimised palgiridade ülesraiumisega, varamise ja tappide kopeerimisega;
- eksimised hoone algse ja lõpliku kõrguse osas;
- asendusmaterjali diameeter ja kõrgus ei vasta algsele;
- ebakvaliteetse materjali säilitamine, mis võib ohustada hoone tehnilist taset;

- algsest erinev katusekonstruktsioon.

Samal ajal ei saa heaks kiita Kõstriaseme suveköögi ehitusviisi, mille puhul on võimatu saavutada tuulekindlat siseruumi. Igasuguse taastamise puhul on oluline ehitusetapid ette planeerida, et vältida algset materjali ja hoone tervikut kahjustavaid kompromisse – palkhoone taastamisel peab leidma konsensusse kontseptsiooni, ehitusviisi ja ehitamise vahel.

Siiski tuleb toonitada ka mõndagi sellist, millest eeskuju võtta:

- kontseptsioonist ja ehitusviisist kinnipidamine;
- Kõstriaseme suveköögi hoone terviku säilitamine;
- algsete gabariitide ja diagonaalide järgimine;
- algse ehitustehnika järgimine;
- algse materjali säilitamine Toomal ja Kõstriasemel;
- algse välisilme säilitamine Kõstriasemel;
- algsete nurgaliidete suhteliselt täpne kopeerimine Pritsul.

Igasugust taastamisprojekti võib lugeda õnnestunuks, kui hoone säilitab oma algsed mõõtmed ja koos sellega vormi.

Väga oluline on säilitada ehitamisel hoone algne füüsiline tervik. Raske on ütelda, mis hetkest hakkab hoone autentsus – selle algne tarind, detailid ja tehnoloogia – hävinema. Kui võrrelda Pritsu lauda täies pikkuses välja vahetatud palke näiteks Tooma sauna jätkamiste jadaga, tuleb tunnistada, et täispikad koopiad mõjuvad tervikule soodsamalt. Jätkamiste ja täispikkade asendamiste tasakaalukas paigutamine muudab palkhoone restaureerimise põnevaks väljakutseks, samas on see määrav terviku säilitamisel.

Algmaterjali säilitada on tihti keeruline, kuna meie kliimas muutub puit eriti kergesti vastuvõtlikuks niiskuskahjustustele. Tooma talu puhul üllatas saarte piirkonnas levinud putukkahjustuste ränk mõju vanematele palkhoonetele. Tõesti väärtuslike hoonete puhul tuleb eelistada ka kahjustunud materjali konserveerimist, isegi kui ehitaja selle ebamõistliku leiab olevat. Kaalul on ajaloolise hoone säilimine.

Suurem probleem palkhoonete taastamisel on materjali valik. Soovitatakse

kasutada vähemalt aasta kuivanud, algsega võimalikult sarnast palki. Kõigi kolme näite puhul näeme aga kas metsakuiva, vana ehituspalki või toorest metsamaterjali. Asendusmaterjali peab valima ideaalilähedase. Valik nõuab rohkem aega, kuid ka avariilised hooned on võimalik enne mahukaid taastamistöid toetada.

Tarvis on leida konsensus museaalse-muinsuskaitselise idealistliku ning kohaliku, tihti pragmaatilise lähenemise vahel. Muuseumi- või muinsuskaitsealuste hoonete taastamine eeldab põhjalikku eeltööd, mitte hilisemat peavangutamist.

Kasutatud allikad

Trükised

- Larsen**, Knut Einar; **Marstein**, Nils 2000. Conservation of Historic Timber Structures. An Ecological Approach. Oxford: Butterworth-Heinemann.
- Masso**, Tiit 1991. Palkmajad. Konstruktsioon ja ehitamine. Tallinn: Tallinna Raamatutrükikoda.
- Metslang**, Joosep 2007c. Palgist ehituspärandi taastamine hooldatud hoonete näitel. I köide. Eesti Kunstiakadeemia Restaureerimisteaduskond. Tallinn: Eesti Kunstiakadeemia. Magistritöö.
- Söderberg**, Uno; **Kjellberg**, Henrik. 1997. Rõhtpalkmajad. Hooldus ja parandamine. Tõlk. K. Sack. Eesti: Rootsi Riigi Muinsuskaitseamet.
- Tihase**, Karl. 2007. Eesti talurahvaarhitektuur. Estonian Vernacular Architecture. Teine, täiendatud ja parandatud trükk. Tallinn: Tallinna Tehnikaülikooli Kirjastus.
- Veski**, Arvo 1967. Vanade seinapalkide kasutamisest. – Sotsialistlik Põllumajandus, nr 6, 1967.

Käsikirjad

- Heidmets**, Aile. 2008. Hageri kihelkond Kirikla küla Köstriaseme talu elust 20. sajandi algupoolel. Käsikiri Eesti Vabaõhumuuseumis.
- Metslang**, Joosep 2007a. Intervjuu Arne Saluga. Käsikiri Eesti Vabaõhumuuseumis.
- Metslang**, Joosep 2007b. Intervjuu Olga Niinemäega. Käsikiri Eesti Vabaõhumuuseumis.
- Metslang**, Joosep 2008. Saare mk Salme v Lõmala k Tooma talu inventeerimise ankeet. Käsikiri Eesti Vabaõhumuuseumis.
- Uus**, Andres 2009. Puitseinad – Vana maamaja. Käsiraamat. Käsikiri Eesti Vabaõhumuuseumis.

Methods for the preservation of log architecture based on the studies of 2008

Joosep Metslang

It is the continuant maintenance of each building that ensures the preservation of log building heritage. However, we quite often encounter cases where restoration projects comprising different activities are necessary. In order to improve the sphere of restoration of wooden buildings, we have to carry out continuous studies, document our knowledge, skills and activities *in situ*. This article gives a survey of three restoration projects against the background of general restoration principles of the ICOMOS International Wood Committee. The selected objects are not of especially high cultural value; the barn, sauna-summer-kitchen-smithy and the summer kitchen are rather very typical old log structures, which can be used as examples to apply historic handicraft techniques and knowledge.

For the restoration of each building descriptions of the main stages and smaller intermediate stages have been provided; also observations and conclusions made at the restoration of each object have been drawn up.